

Plan van Aanpak
CO2-footprint conform ISO 14064-1,
CO2-reductiedoelen en
CO2-reductiemaatregelen

Oudshoorn Holding B.V.
Zuiderweg 6
1741 NA Schagen

Auteurs:
S. Oudshoorn,
J. Oudshoorn - Rutsen
A. van der Meijs

Geaccordeerd door:
S. Oudshoorn,
Directie

Inhoudsopgave:

1	INLEIDING	3
1.1	Over dit rapport	3
1.2	Betrokken personen	3
2	CO ₂ -FOOTPRINT 2017	4
2.1	Grenzen	4
2.2	CO ₂ -emissiegegevens	5
2.3	CO ₂ -footprint 2017	5
2.4	Analyse CO ₂ -footprint	6
3	CO ₂ -REDUCTIEBELEID	6
3.1	Beleidsverklaring van directie	6
3.2	Kwantitatieve doelen over 5 jaar	7
3.3	Reductiemaatregelen en verantwoordelijken	8
4	CO ₂ -REDUCTIEPLAN	9
4.1	Reductie	9
4.2	Duurzame energie	9
5	ONZEKERHEDEN	13
	BIJLAGE 1 : GEGEVENSBRONNEN	13
	BIJLAGE 2 : SPECIFICATIE NAAR PROJECTEN	14

1 INLEIDING

1.1 Over dit rapport

Dit rapport beschrijft de CO₂-footprint, de CO₂-reductiedoelstellingen en CO₂ reductiemaatregelen van:

- Oudshoorn Holding B.V.
en de werkmaatschappijen
- Oudshoorn Schagen B.V.
- Oudshoorn Projecten B.V.

Leeswijzer:

Hoofdstuk 2

beschrijft onze CO₂-footprint van het referentiejaar 2012 en die van 2017. Deze CO₂-footprint is opgesteld op basis van de eisen van ISO 14064-1. (Referentie: 3.A.1 van CO₂-Prestatieladder)

Hoofdstuk 3

bevat onze kwantitatieve reductiedoelen voor over 5 jaar voor scope 1 & 2 emissies van ons bedrijf en onze projecten, uitgedrukt in percentages ten opzichte van 2012. (Referentie: 3.B.1 van CO₂-Prestatieladder).

Hoofdstuk 4

beschrijft ons plan van aanpak, inclusief de te nemen maatregelen in projecten (Referentie: 3.B.1 van CO₂-Prestatieladder).

1.2 Betrokken personen

Bij de totstandkoming van dit rapport zijn betrokken:

- S. Oudshoorn, directie
- J. Oudshoorn-Rutsen, Administratie en PZ
- A.A.E.J. van der Meijs, K.A.M.-coördinator / veiligheidskundige

2 CO₂ - FOOTPRINT 2017

Deze CO₂-footprint is opgesteld op basis van de eisen van ISO 14064-1

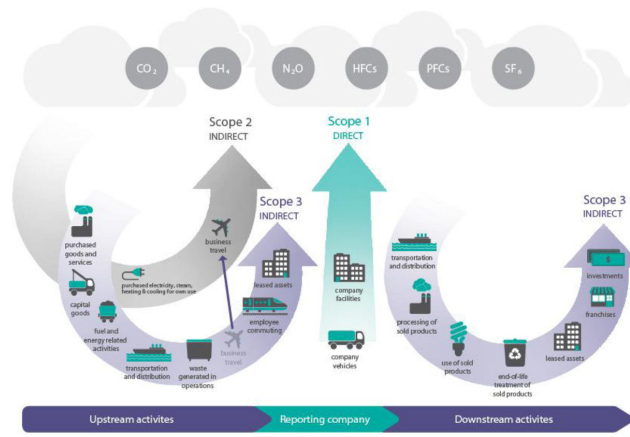
2.1 GRENZEN

2.1.1 Scopes

De CO₂-footprint in deze rapportage heeft betrekking op scope 1 en 2 zoals gedefinieerd in de CO₂-Prestatieladder van SKAO. Het bedrijf beperkt zich tot niveau 3.

Dit is toereikend voor certificering op niveau 3 van de CO₂-Prestatieladder.

Scopediagram



Figuur 1. CO₂-Prestatieladder scopediagram, gebaseerd op scopediagram van GHG-Protocol Corporate Value Chain (scope 3) Accounting and Reporting Standard. Let op! SKAO rekent 'Business Travel' (Business Travel = 'Business air Travel' en 'Personal Cars for business travel') tot scope 2.

- Scope 1 (directe emissies): emissies door de eigen organisatie, zoals emissies door verbruik van brandstoffen voor verwarming, emissies door het eigen wagenpark [en facultatief emissies van koudemiddelen]
- Scope 2 (indirecte emissies): emissies ten gevolge van het gebruik van elektriciteit en zakelijk verkeer met privé auto's en vliegtuigen

2.1.2 Organisatiegrens

De CO₂-footprint heeft betrekking op de volgende bedrijven:

- Oudshoorn Holding B.V.
- Oudshoorn Schagen B.V.
- Oudshoorn Projecten B.V. (stille B.V.)

Alle drie bedrijven zijn gevestigd op het adres Zuiderweg 6, 1741 NA Schagen.

De drie bedrijven worden als een onlosmakelijke eenheid beschouwd vanwege de gezamenlijke huisvesting en de gezamenlijke inzet van personeel en materieel.

Jaarrapportage CO₂ prestatieladder 2017

In de CO₂-footprint is meegenomen:

- gebouw gebonden energiegebruik van kantoor Zuiderweg 6
- gebouw gebonden energiegebruik werkplaats Zuiderweg 6
- energiegebruik projecten, keten en bouwvoorzieningen
- brandstoffen voor alle vervoermiddelen en mobiele werktuigen, in eigendom van het bedrijf
- zakelijke verkeer met privéauto's en vliegtuig

2.2 CO₂ emissiegegevens

De CO₂-footprint is opgesteld met behulp van de Milieubarometer van Stichting Stimular. De gebruikte CO₂-emissiefactoren komen overeen met de lijst met CO₂-emissiefactoren staat gepubliceerd op de website www.co2emissiefactoren.nl.

2.3 CO₂ - Footprint 2012 en 2017

Alle energiegegevens van het referentiejaar 2012 tot die van 2017 zijn ingevoerd in de Milieubarometer. www.milieubarometer.nl. In bijlage 1 staan de bronnen van deze energiegegevens.

In tabel 1 staat een overzicht van de energiestromen van het bedrijf en de bijbehorende CO₂-uitstoot.

Oudshoorn Holding BV	2012			
	Referentiejaar			
	Milieugegeven		CO ₂ -parameter	CO ₂ -equivalent
CO₂ scope 1				
Aardgas voor verwarming	9.651	m ³	1,83 kg CO ₂ / m ³	17,6 ton CO ₂
Schone benzine	1.370	liter	2,78 kg CO ₂ / liter	3,81 ton CO ₂
Diesel	15.434	liter	3,14 kg CO ₂ / liter	48,4 ton CO ₂
Zwavelhoudende diesel	130	liter	3,14 kg CO ₂ / liter	0,408 ton CO ₂
Bestelwagen (in liters) diesel	0	liter	3,14 kg CO ₂ / liter	0 ton CO ₂
Bestelwagen (in liters) diesel	21.940	liter	3,14 kg CO ₂ / liter	68,8 ton CO ₂
Vrachtwagen (in liters) diesel	12.189	liter	3,14 kg CO ₂ / liter	38,2 ton CO ₂
			Subtotaal	177 ton CO ₂
CO₂ scope 2				
Ingekochte elektriciteit	26.417	kWh	0,526 kg CO ₂ / kWh	13,9 ton CO ₂
			Subtotaal	13,9 ton CO ₂
Totaal				
			Totaal	191 ton CO ₂
			Compensatie	0 ton CO ₂

Jaarrapportage CO₂ prestatieladder 2017

Oudshoorn Holding BV

2017

	Milieugegeven	CO ₂ - parameter	CO ₂ -equivalent
CO₂ scope 1			
Aardgas voor verwarming	5.293 m ³	1,89 kg CO ₂ / m ³	10,00 ton CO ₂
Oplosmiddelen	0 kg	8,00 kg CO ₂ / kg	0 ton CO ₂
Schone benzine	0 liter	2,79 kg CO ₂ / liter	0 ton CO ₂
Diesel	17.798 liter	3,23 kg CO ₂ / liter	57,5 ton CO ₂
Zwavelhoudende diesel	0 liter	3,23 kg CO ₂ / liter	0 ton CO ₂
Personenwagen in km (scope 1)	0 km	0,220 kg CO ₂ / km	0 ton CO ₂
Personenwagen (in liters) benzine	0 liter	2,74 kg CO ₂ / liter	0 ton CO ₂
Personenwagen (in liters) diesel	0 liter	3,23 kg CO ₂ / liter	0 ton CO ₂
Bestelwagen (in liters) diesel	0 liter	3,23 kg CO ₂ / liter	0 ton CO ₂
Bestelwagen (in liters) diesel	26.698 liter	3,23 kg CO ₂ / liter	86,2 ton CO ₂
Kleine vrachtwagen in km	0 km	0,402 kg CO ₂ / km	0 ton CO ₂
Vrachtwagen (in liters) diesel	14.832 liter	3,23 kg CO ₂ / liter	47,9 ton CO ₂
		Subtotaal	202 ton CO ₂
CO₂ scope 2			
Ingekochte elektriciteit	30.466 kWh	0,526 kg CO ₂ / kWh	16,0 ton CO ₂
Waarvan groene stroom uit windkracht	0 kWh	-0,526 kg CO ₂ / kWh	0 ton CO ₂
Warmte (uit STEG)	0 GJ	36,0 kg CO ₂ / GJ	0 ton CO ₂
Vliegtuig regionaal (<700 km)	0 personen km	0,297 personen km kg CO ₂ /	0 ton CO ₂
Vliegtuig Europa (700-2500 km)	0 personen km	0,200 personen km kg CO ₂ /	0 ton CO ₂
Vliegtuig mondiaal (>2500 km)	0 personen km	0,147 personen km	0 ton CO ₂
		Subtotaal	16,0 ton CO ₂
Totaal			
		Totaal	218 ton CO ₂
		Compensatie	0 ton CO ₂

2.4 Analyse CO₂ - Footprint 2012, 2017 (met gecorrigeerde parameters)

In referentiejaar 2012 is in totaal 191 ton CO₂ uitgestoten. Dit is 76,7 gr. CO₂ per euro omzet. Het aantal gram per euro omzet wordt voorlopig het leidende kengetal bij het opstellen van doelen en monitoring daarvan. Voor 2017 is dit 48,0 gr. CO₂ per euro omzet.

Gebruikt wordt de SKAO gehanteerde lijst gepubliceerd op de website www.co2emissiefactoren.nl.

Voor de voorgaande jaren zijn gecorrigeerde waarden berekend.

De voornaamste oorzaak van de daling van het kengetal dient gezocht te worden in minder verbruik van diesel op projecten door zuiniger materieel en een aantal projecten dicht bij huis.

Ook is geconstateerd dat de geleverde brandstof een minder betrouwbare maatstaf is. Vanaf 1-1-2016 is de meterstand van de getankte brandstof elke maand vastgelegd. Idem voor gas en elektra.

Jaarrapportage CO2 prestatieladder 2017

In scope 1 veroorzaken de vrachtwagens en bedrijfsbussen de meeste CO₂-uitstoot, namelijk 107 in 2012 resp. 134 ton per jaar (56,6 resp. 61,4 % van de totale CO₂-footprint). De bijdrage van diesel voor groot materieel is 48,4 resp. 47,9 ton per jaar, m.a.w. 25,6 resp. 22 % van de totale CO₂-footprint.

In scope 2 veroorzaakt ingekochte elektriciteit de volledige CO₂-uitstoot, namelijk 12 ton resp. 16 ton per jaar (6,3 resp. 12,5 % van de totale CO₂-footprint).

In het systeem van de Milieubarometer is op dit moment het effect van diverse eerder genomen maatregelen zichtbaar geworden: inzet van Euro 6 materieel.

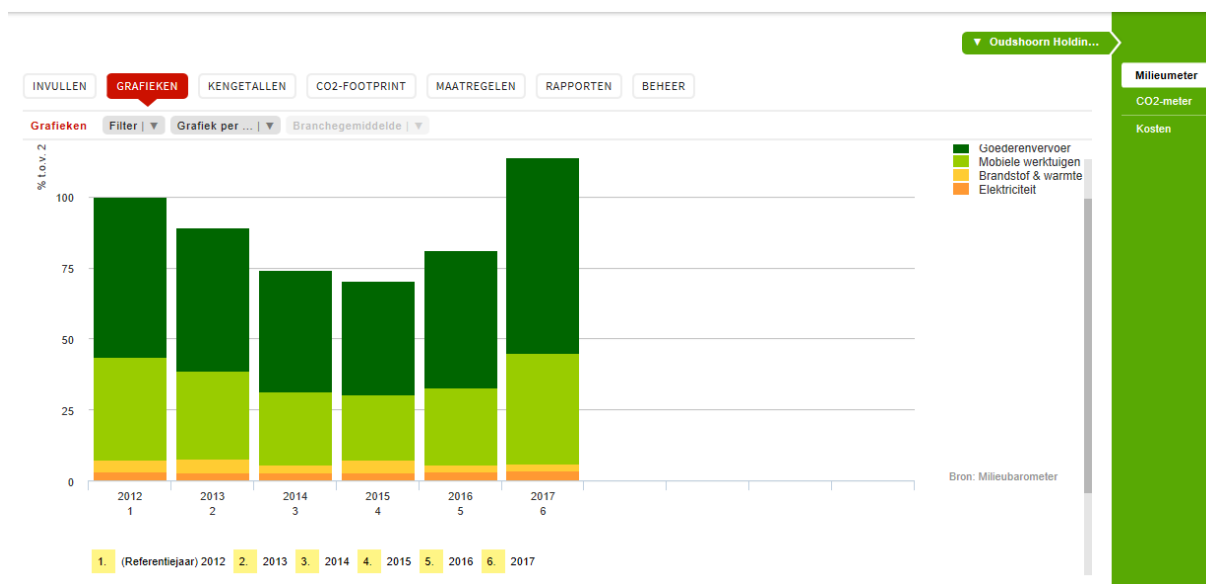


Fig. 1 Relatieve CO2 uitstoot versus jaaromzet

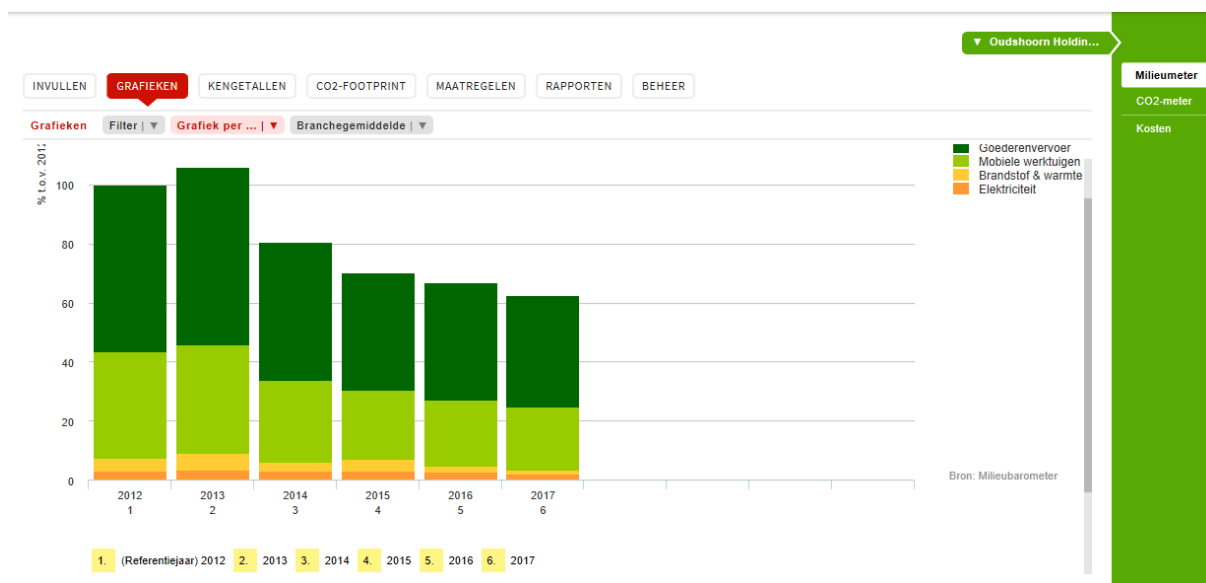


Fig. 2 Absolute CO2 factor versus jaaromzet

Specificatie naar projecten

Van onze totale CO₂-uitstoot houdt 82,2 resp. 92,7 % verband met de projecten. Alleen aardgas voor verwarming en ingekochte elektriciteit worden niet aan projecten toegewezen.

Deze toedeling is gebaseerd op de financiële toerekeningsmethode (allocatie van kosten). Deze toerekeningsmethode is gekozen omdat gegevens over kosten altijd beschikbaar zijn.

De specificatie naar projecten is toegelicht in 6.1.2 van het Handboek CO₂-Prestatieladder 3.0. Als er nog geen projecten met CO₂-gerelateerd gunningsvoordeel zijn, voldoet een uitsplitsing naar "overhead" en de projectenportefeuille in het geheel.

Als er wel projecten met CO₂-gunningsvoordeel zijn, dan moeten deze nader worden gespecificeerd.

In 2017 zijn er nog geen projecten met CO₂-gunningsvoordeel.

3 CO₂ - REDUCTIEBELEID 2013 - 2017 / 2018-2023

3.1 Beleidsverklaring

Oudshoorn Holding B.V. heeft zich ten doel gesteld om haar energieverbruik te reduceren. De doelstelling voor over 5 jaar is 5 % CO₂-reductie ten opzichte van 2012 per euro omzet. Deze doelstelling is gericht op het totale energiegebruik van de organisatie:

- bedrijfsgebouwen
- wagen- en machinepark en vervoer
- projecten

Alle medewerkers hebben de taak om bij hun werkzaamheden energie te besparen. Het thema energiebesparing is vast onderdeel van alle vormen van werkoverleg en het directie-overleg.

In deze periode van 2013-2017 heeft een reductie per euro omzet van 37,4 % plaatsgevonden.

3.2 Kwantitatieve doelen over 5 jaar 2018-2023

Afgelopen jaren is een reductie van 7,5 % per jaar per euro omzet gehaald.

Voor de komende periode worden is de doelstelling 5% per jaar per euro omzet.

Belangrijkste items zijn:

- materieel wordt volgens de stand der techniek aangeschaft.
- er loopt een onderzoek naar de mogelijkheden voor een nieuw bedrijfspand.

Scope 1 reductie
materieel

besparing op totale CO₂-uitstoot
5 %

Scope 2 reductie
Elektriciteit

besparing op totale CO₂-uitstoot
0%

Duurzame energie:
Geen

Totale besparing

besparing op totale CO₂-uitstoot

3.3 Reductiemaatregelen en verantwoordelijken

De komende 5 jaar voeren we de volgende reductiemaatregelen uit. Deze maatregelen zijn uitgewerkt in hoofdstuk 4.

Scope 1:

- Brandstof voor verwarming: dakisolatie in werkplaatsen aanbrengen. Stralingsverwarming op verbetermogelijkheden onderzoeken. **Geen investeringen in bestaande bebouwing. Onderzoek naar andere mogelijkheden.**
Verantwoordelijk voor implementatie: Directie
- Brandstoffen voor voertuigen en werkmaterieel: Werken aan bewustwording en gedrag, aanschaffen zuinige voertuigen, acquireren in de buurt, monitoren van brandstofverbruik en schades. **Materieelvervanging door nieuw is beleid.**
Verantwoordelijk voor implementatie: Directie

Scope 2:

- Elektriciteitsverbruik: toepassen bewegingsschakelaars, sluipverbruik verminderen, nieuw type TL verlichting toepassen. **Uitgevoerd.** Verantwoordelijk voor implementatie: Directie

Duurzame energie:

- Duurzame elektriciteit: Toepassen van groene stroom, onderzoek naar opwekken energie met zonnepanelen. **Groene stroom is veel te duur en zonnepanelen op bestaande gebouwen wordt niet uitgevoerd. Bovendien is er maar weinig energieverbruik op de hoofdvestiging.**
Verantwoordelijk voor implementatie: Directie

4 CO₂ - REDUCTIEPLAN 2013 - 2017 **2018-2023**

De CO₂-uitstoot beperken is het meest (kosten)effectief in de volgende volgorde:

1. Energie besparen door:
 - bewustwording en gedrag beïnvloeden, o.a. door regelmatig communiceren van reductiedoelstellingen naar het personeel.
 - monitoring brandstofgebruik per vervoermiddel en per project **niet doen**
 - efficiëntere apparatuur/voertuigen gebruiken **nieuwe techniek**
 - apparatuur efficiënter instellen **gebeurt reeds**
 - apparatuur / voertuigen minder uren laten maken, b.v. door uitzetten bij pauzes, etc.
2. Duurzame energie gebruiken:
 - duurzame energie inkopen: groene stroom met SMK certificaat (van Nederlandse landbodem opgewekte windenergie) **doen we niet omdat er weinig verbruik op hoofdvestiging**
 - Alternatieve brandstoffen voor wagenpark en machinepark. **Onderzoek naar machines op waterstof**

In dit hoofdstuk staat per scope een overzicht van de belangrijkste energieverbruikers, reeds genomen maatregelen en de geplande reductiemaatregelen.

4.1 Reductie

4.1.1 Brandstoffen voor verwarming (scope 1)

Ons brandstofverbruik wordt grotendeels bepaald door de volgende verbruikers.

Verbruikers

Percentage verbruik

Jaarrapportage CO2 prestatieladder 2017

Verwarming van gebouwen	100%
Brandstoffen voor apparatuur	n.v.t.
Projecten	<1 %

Verwarming van gebouwen

Reeds genomen reductiemaatregelen:

- Toegangsdeuren van werkplaats en materieelhal sneller sluiten
- Vloerverwarming op kantoor: **vanwege lekkage buiten werking nu weer cv met buitenopname en digitale thermostaat**. 3 jaar geleden reeds nieuwe HR ketel voor vloerverwarming
- Deuren van kantoor, archief, kantine consequent sluiten **allerlei wanden en deuren geplaatst; deurdrangers**
- Juist instellen van verwarming en klokthermostaat **zie hiervoor**

Geplande reductiemaatregelen:

- Aanpassing loodsen m.b.t. isolatie 2016-2020 **niet meer hier**

Brandstoffen voor apparatuur

Reeds genomen reductiemaatregelen:

- Niet van toepassing

Geplande reductiemaatregelen:

- Niet van toepassing

Projecten

Reeds genomen reductiemaatregelen:

- Niet van toepassing

Geplande reductiemaatregelen:

- Niet van toepassing

4.1.2 Voertuig- en materieelbrandstoffen (scope 1)

Ons verbruik van voertuigbrandstof wordt grotendeels bepaald door de volgende verbruikers.

Verbruikers	Percentage verbruik
Vrachtauto's en bedrijfsbussen en materieel op diesel	100%
Materieel op andere brandstoffen	0 %

Binnen het bedrijf wordt geen administratie bijgehouden van brandstofverbruik per materieel item.

Inkoop van voertuigen

Reeds genomen reductiemaatregelen:

- Er zijn al euro-6 auto's aangeschaft.
- Vrachtauto met Euro 1-2 motor in geleverd.
- Materieel gaat op een lager toerental draaien bij stilstand. Dit betreft de kranen.
- Wacker stamper op accu aangeschaft **niet mee te werken**
- nieuwe minikraan aangeschaft **JCB19C1**
- ~~nieuwe WORKMAX (Quad) aangeschaft t.b.v. Thialf Heerenveen~~

Jaarrapportage CO2 prestatieladder 2017

- filter voor opvang fijnstof nieuwe printer geïnstalleerd **nieuwe printer**
- afvoer oud materieel

Geplande reductiemaatregelen:

- Nieuwe diesel auto's met start-stop voorziening. **Zijn er nu wel.**
- onderzoek naar gebruik betere diesel **TRAXX: ander merk** (3,7% voordeel)

Emissiestandaard	<u>Datum</u>	<u>CO</u>	<u>HC</u>	<u>HC+NOx</u>	<u>NOx</u>	<u>PM</u>
Diesel						
Euro V	Sept. 2009	0.50	-	0.23	0.18	0.005
Euro VI	Sept. 2014	0.50	-	0.17	0.08	0.005

- Inkoop schone en zuinige bestelauto's klasse **Euro 6 met laag** brandstofverbruik en CO₂-reductie (indien van toepassing)
- Inkoop schone en zuinige vrachtauto's klasse Euro 6 met laag brandstofverbruik en CO₂-reductie (indien van toepassing)

Zie Europese emissiestandaard (bron: Wikipedia) voor omzetting van Euro 6 aanduiding naar kwantitatieve cijfers voor de verschillende uitstoot.

Organisatie en planning

Reeds genomen reductiemaatregelen:

- Regionaal werkzaamheden, projecten uitvoeren
- Acquireren van grotere projecten

Geplande reductiemaatregelen:

- Werken aan bewustwording en gedrag
- Acquireren in de buurt
- Materieel op locatie achterlaten

Zuinig rijden

Reeds genomen reductiemaatregelen:

- Monitoren van schades per voertuig
- De bandenspanning van het rijdend materieel wordt regelmatig door de bandenleverancier gecontroleerd.
- Op diverse stukken materieel zijn roetfilters geplaatst.
- Er wordt gebruik gemaakt van zwavelarme diesel **is al jaren standaard** (diesel ultra low)

Geplande reductiemaatregelen:

- Werken aan bewustwording en gedrag
- **Monitoren van kilometers per voertuig**
- Cursus energiezuinig rijden (**Het Nieuwe Rijden code 95 opleiding**)
- Cursus efficiënt gebruik van mobiele werktuigen **maakt deel uit van huidig opleidingspakket machinist grondverzetmachines**
- **Monitoren van brandstofverbruik per voertuig**
- vermoedelijke aanschaf van een diesel generator (i.p.v. benzine) **is gedaan**

4.1.3 Elektriciteit (scope 2)

Ons verbruik van elektriciteit wordt grotendeels bepaald door de volgende verbruikers.

Verbruikers	Percentage verbruik
Verlichting	28 %

Jaarrapportage CO2 prestatieladder 2017

Pomp vloerwarming	vervallen
ICT	16%
Overige kantoorapparatuur	28 %
Werkplaats werkzaamheden	28 %
Projecten	0,00%

Er is geen administratie of inzicht / schatting aanwezig over het elektriciteitsgebruik per verbruikers.

Verlichting

Reeds genomen reductiemaatregelen:

- Bij herinrichting kantoorruimtes energiezuinige verlichting (al aanwezig TLD; wordt op termijn LED) en bewegingssensoren toegepast in kantoorruimte, in kantine en in archiefruimte

Geplande reductiemaatregelen:

- Toepassen energiezuinige verlichting en bewegingssensoren in toiletruimte, bij vervanging gebeurt dit automatisch
- Toepassen energiezuinige verlichting en bewegingssensoren in werkplaats, magazijn, entree en materieelhal

Koeling / ventilatie

Reeds genomen reductiemaatregelen:

- Wordt niet toegepast

Geplande reductiemaatregelen:

- Wordt niet toegepast

ICT

Reeds genomen reductiemaatregelen:

- Aanschaffen Led-beeldschermen. is gedaan
- Sluipverbruik (standby-standen) verminderd technisch aanwezig

Geplande reductiemaatregelen:

- Geen

Overige kantoorapparatuur

Reeds genomen reductiemaatregelen:

- Sluipverbruik (standby-standen) verminderd

Geplande reductiemaatregelen:

- Koffie warm houden in thermoskannen wordt gedaan

Warm water

Reeds genomen reductiemaatregelen:

- Boiler bij tappunt in gebruik

Geplande reductiemaatregelen:

- Niet van toepassing

Apparatuur / middelen in werkplaats

Reeds genomen reductiemaatregelen:

Jaarrapportage CO2 prestatieladder 2017

- Olie voor raketpersing is biologisch afbreekbaar.

Geplande reductiemaatregelen:

- Bij aanschaf nieuw materieel volgens de stand der techniek **blijft zo**
- Zuinige verlichting en mogelijk met schakelogen **blijft zo**
- Introductie biologisch afbreekbare oliën en vetten. **blijft zo**

Projecten

Reeds genomen reductiemaatregelen:

- Koffie warm houden in thermoskannen

Geplande reductiemaatregelen

- Inzet materieel volgens stand der techniek **blijft zo**
- Gedragsbeïnvloeding medewerkers **blijft zo**

4.1.4 Zakelijk verkeer met privé auto's en vliegtuig (scope2)

Reeds genomen reductiemaatregelen:

- Niet van toepassing

Geplande reductiemaatregelen:

- Niet van toepassing

4.2 Duurzame energie

4.2.1 Zelf opwekken

Reeds genomen maatregelen:

- Niet van toepassing

Geplande maatregelen:

- Niet van toepassing

4.2.2 Alternatieve brandstoffen

Reeds genomen maatregelen:

- De brandstof Aspen 2 is in de ban gedaan. Deze veroorzaakt machineschade.

Geplande maatregelen:

- Geen

4.2.3 Groene stroom inkopen

Reeds genomen maatregelen:

- Geen

Geplande maatregelen:

- Nieuw onderzoek instellen **geen resultaat**

5 Onzekerheden

In deze rapportage hebben we te maken met de volgende onzekerheden.

- Periode van de nota's gas en elektriciteit van o.a. NUON lopen niet van 1 jan. tot 1 jan. als gevolg van meteropnames. Een eigenhandige correctie is onbruikbaar als stuurmiddel vanwege weersafhankelijkheid en bovendien zeer arbeidsintensief.
- Halfjaarlijks verbruik energie elektra en gas gebouwen is 50% van vorig jaar. Werkelijk verbruik wordt niet geadministreerd omdat hier alleen weersafhankelijkheid de factor is. Tussentijdse nota's zijn voorschotten en geven geen informatie over het werkelijke energieverbruik. Het energieverbruik is sterk weersafhankelijk en daarom geen tussentijdse registratie van meterstanden.

Jaarrapportage CO₂ prestatieladder 2017

- Kleine verbruiken van smeren, vetten, verven, oplosmiddelen, lasgassen en koelmiddel voor airco zijn wel bekend maar niet in de rapportage opgenomen vanwege het geringe verbruik en bijbehorende conversiefactor.
- 6 Uitgevoerde acties 2017 (is verwerkt in hoofdstuk 4) **excel tabel 2012-2017 / 2018-2013**
- nieuwe minikraan aangeschaft
 - onderzoek naar gebruik betere diesel ~~TRAXX~~ loopt nog steeds (3,7% voordeel)
 - afvoer oud materieel
 - aanschaf van een diesel generator (i.p.v. benzine) **af**

BIJLAGE 1: GEGEVENSBRONNEN

15-06-2018

Voor alle gegevens geldt: referentiejaar 2012.

M.b.v. de Milieubarometer zijn deze vastgelegd voor 2012 en 2017.

Bedrijfsgegevens

Medewerkers

Vloeroppervlak bedrijfsgebouwen

Gebouwinhoud

Elektriciteit

Aardgas

Mobiele werktuigen, vrachtauto's en bedrijfsauto's

Diesel

Benzine

Smeermiddelen

Bijzondere brandstoffen

Zakelijk verkeer

vrachtauto's en bedrijfsauto's

BIJLAGE 2: SPECIFICATIE NAAR PROJECTEN

15-06-2018

Voor alle gegevens geldt: referentiejaar 2012

Hiervan zijn geen gegevens beschikbaar voor 2012 en 2017. Er zijn geen projecten verworven op basis van voordeel.